



Vivo mi salud

Visítenos escaneando el QR

Líneas de atención:
Programa de Salud Pacientes
(+57) 300 912 0722



Referencias:

1. Chaudhuri KR, Schapira AH. Non-motor symptoms of Parkinson's disease: dopaminergic pathophysiology and treatment. *Lancet Neurol.* 2009;8(5):464-474.
2. Cervantes-Arriaga A, Rodríguez-Violante M. Disfunción no motora en la enfermedad de Parkinson: una enfermedad neurológica con manifestaciones multisistémicas. *Med Int Mex.* 2011;27(1):29-37.
3. Parkinson's Disease Foundation. La enfermedad de Parkinson: Preguntas y respuestas.

Consulte a su médico

Enfermedad de Parkinson Síntomas no motores



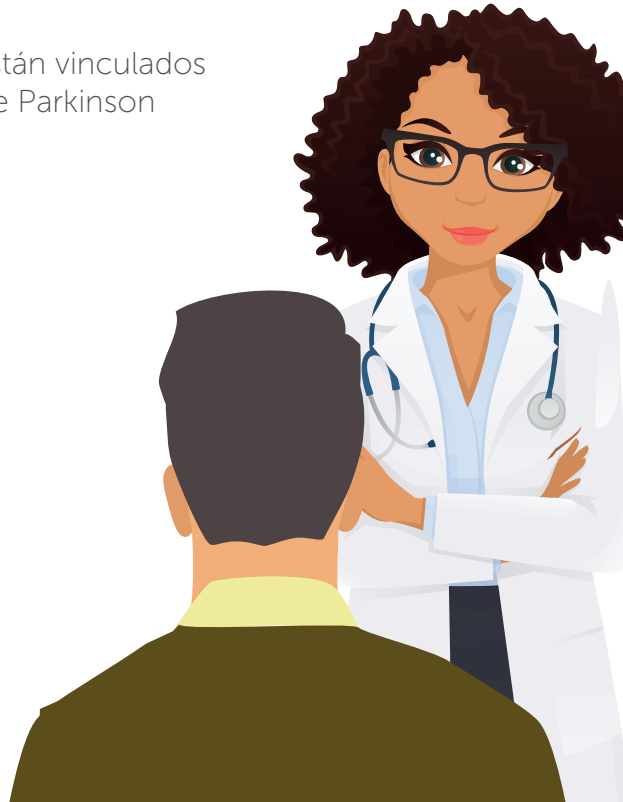


En este material se hace referencia a aquellos síntomas no motores que pueden presentar las personas que viven con enfermedad de Parkinson y que muchas veces pasan desapercibidos. Es importante aclarar, que no todos se presentan en todos los pacientes y que pueden variar en severidad.

A pesar de que se suele pensar en **La Enfermedad de Parkinson** como una patología que afecta los movimientos, los síntomas no motores son frecuentes y en ocasiones no son comunicados a los médicos debido a:¹

- Vergüenza
- No saber cuáles están vinculados a la enfermedad de Parkinson

El reconocerlos tiene **importancia terapéutica**, repercusiones sociales e impacto en la calidad de vida



Depresión

Es el **problema anímico más común** en los pacientes con enfermedad de Parkinson, con una prevalencia de aproximadamente **43%**.²

La **depresión leve** causa sentimientos de **pena, desaliento, pasividad, desesperación, baja autoestima**, incluyendo **insomnio, pérdida del apetito y desinterés** en las actividades cotidianas, así como **aislamiento social**.³



Ansiedad

Es más **prevalente** que en el resto de la población. Usualmente **coexiste con depresión**.²

Se caracteriza principalmente por **irritabilidad, preocupación exagerada y enojos**.



Alteraciones cognitivas

Las personas con **Enfermedad de Parkinson** pueden tener lentitud en el procesamiento del pensamiento, dificultades para concentrarse o calcular distancias, apatía y baja motivación.



Alucinaciones y Psicosis

Las personas con enfermedad de Parkinson avanzada pueden...experimentar **alucinaciones visuales** al atardecer o por la noche (cuando la visibilidad es reducida). A veces imaginan pequeños **animales o niños**, perciben rostros, o tienen la impresión de ver figuras delante de ellos.

En algunas ocasiones, las **alucinaciones** son **amenazantes** o parecen parte de un **pensamiento paranoico**. La mayoría es consciente de que sus alucinaciones son un **"truco de la mente"**, pero otras las viven como reales.³

La psicosis puede aparecer como consecuencia de la misma enfermedad o bien como **psicosis inducida por fármacos**.



Alteraciones gastrointestinales

El estreñimiento es un síntoma frecuente en la Enfermedad de Parkinson, debido a la misma enfermedad o la medicación. Tanto la falta de actividad física, como la dieta y la poca ingesta de agua, pueden agravar el estreñimiento.

Otros síntomas gastrointestinales son: la sialorrea (hipersalivación), disfagia (dificultad para tragar) y gastroparesia. Trastorno que afecta los músculos del estómago y no permite que este se vacíe adecuadamente.



Alteraciones genitourinarias

La **disfunción sexual**, al igual que otras de las **manifestaciones autonómicas**, puede ser secundaria a la enfermedad de Parkinson o bien, al

tratamiento con antiparkinsonianos, las alteraciones incluyen: **disfunción eréctil**, **falta de interés en relaciones sexuales** o al contrario, tener **mucho deseo sexual**.¹

Las alteraciones urogenitales se manifiestan generalmente con **ardor al orinar**, necesidad de acudir rápidamente al sanitario, ya que **no tienen la capacidad de contener la orina**, pujar para poder orinar y **despertarse por la noche para ir al baño**.²



Alteraciones cardiovasculares

La **hipotensión ortostática** es la caída de la presión arterial tras ponerse de pie o elevar la cabeza, y se asocia con **mareo**, sin embargo, se debe medir para poder hablar de este síntoma.¹



Alteraciones del sueño

Los **trastornos del sueño** son frecuentes en las personas que viven con enfermedad de Parkinson y **destacan el insomnio y la fragmentación del sueño**. Otro de los trastornos con alta prevalencia (incluso 47%), es el **conductual del sueño MOR**,² es decir, **sueños vívidos**, que ocasiona que los pacientes se muevan **como si estuviesen despiertos**.³

Disfunción sensorial

Una de las **alteraciones sensoriales** más importantes es la **disfunción olfatoria** conocida como **hiposmia**², que es la **detección disminuida de los olores**.



El **85%** de las personas que viven con enfermedad de Parkinson lo presenta. Se dice que **se puede manifestar hasta 8 años antes de los síntomas motores**² (rigidez, temblor, lentitud).



Si usted o un ser querido presentan alguno de estos síntomas, le invitamos a hablarlo con su neurólogo en la próxima consulta. **Una mejor calidad de vida es posible.**